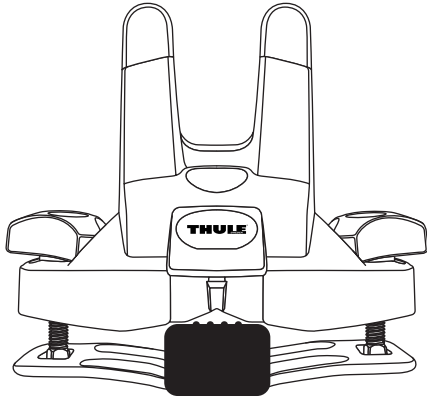
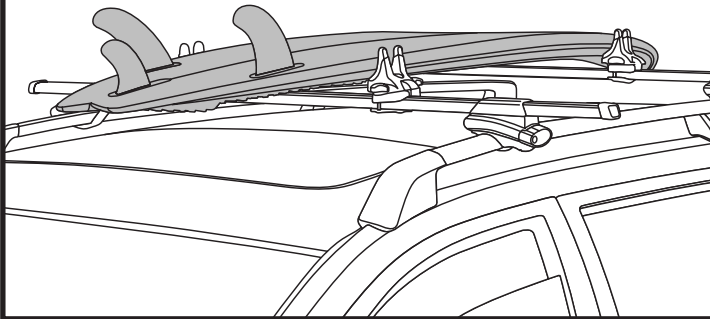


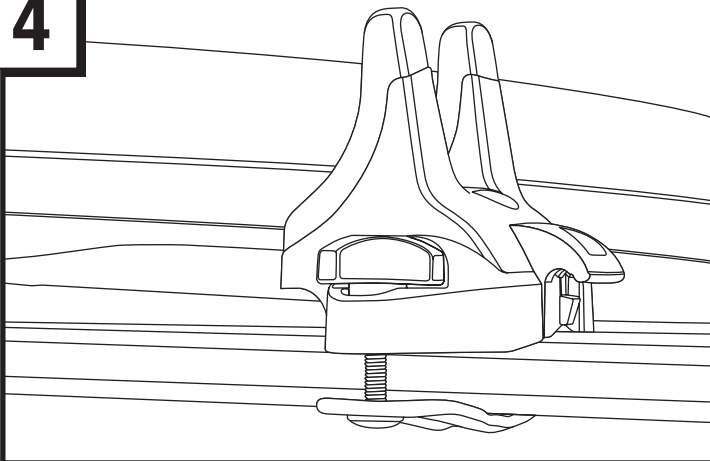


**2**

- **Loosely attach other carriage bolt and knob as shown**
- Les barres et attachez les boulons et les motettes, comme dans l'embarcation sans les serrer.
- *Instale el perno y la prialla de la manera que se muestra en el dibujo sin apretarlos.*

**3**

- **If possible, place surf board in carrier with tail toward front of vehicle.**
- Placer le conseil de ressac dans le transporteur avec la queue vers le devant de véhicule.
- *Coloque la tabla de oleje en el portador con cola hacia la frente de vehículo.*
- **If possible, center board on roof of vehicle.**
- Si possible, centrer le conseil sur le toit de véhicule.
- *Si es posible, centra la tabla en el techo de vehículo.*
- **When mounting two boards, place second board on top of 1st.**
- En montant deux conseils, placer le deuxiè conseil sur premier.
- *Al montar dos tablas, colocan segunda tabla encima de primer.*

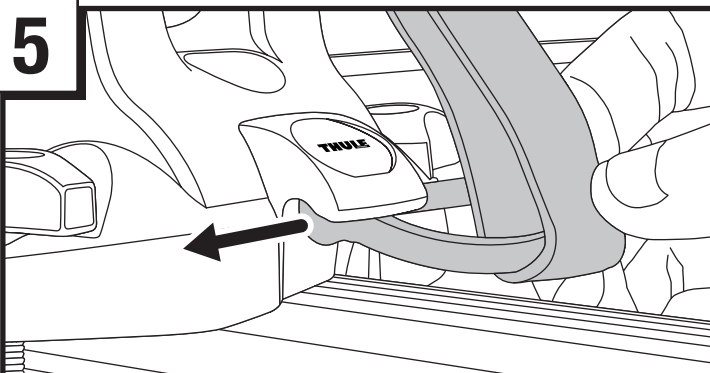
**4**

- **Adjust all bases and ensure side of lower board contacts rubber on base.**
- Ajuster toutes bases et assurer le côté de caoutchouc de contacts de conseil plus bas sur la base.
- *Ajuste todo se basa y asegura que el lado de la tabla más baja contacte caucho en la base.*
- **Tighten all knobs firmly and evenly.**
- Resserer tous boutons fermement et également.
- *Apriete todas perillas firmemente y uniformemente.*

**NOTE:** Load bars must be at least 24" (610mm) apart for safe use.

**REMARQUE:** Les barres de charge doivent être écartées de 610mm (24 po.) au minimum pour garantir une utilisation sans risques.

**NOTA:** *Para un uso seguro las barras de carga deben tener una separación de por lo menos 61 cm (24 pulg).*

**5**

**NOTE:** It is not required to remove webbing from buckle.

**REMARQUE:** Il n'est pas exigé enlever webbing de la boucle.

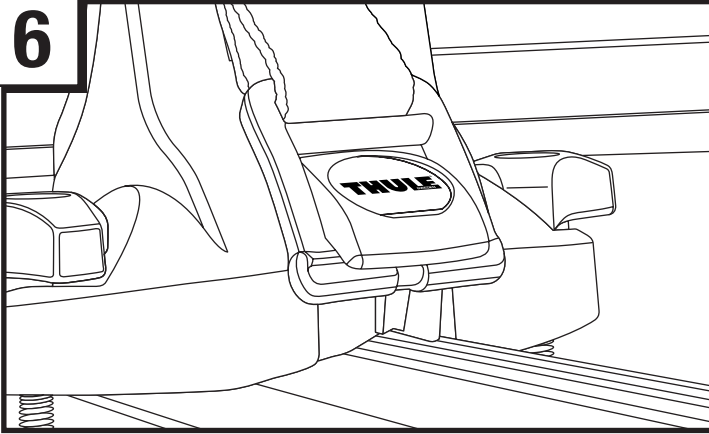
**NOTA:** *No se requiere a quitar cinchando de la hebilla.*

- **Slide buckle on strap into clip on base.**
- Glisser la boucle sur sangle dans le trombone sur la base
- *Deslice hebilla en la correa en el clip en la base.*

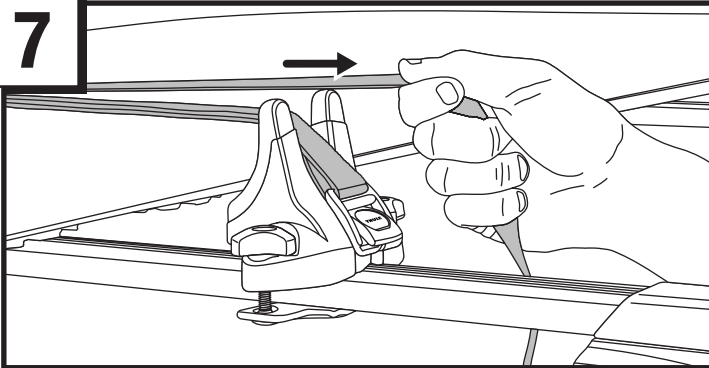
**NOTE:** For proper alignment, buckle must be inserted as shown.

**REMARQUE:** Pour l'alignement correct, la boucle doit être insérée comme indiqué.

**NOTA:** *Para la alineación apropiada, la hebilla se debe meter como mostrada.*

**6**

- **Ensure buckle is fully inserted into clip.**
- Assurer que la boucle est entièrement insérée dans le trombone.
- *Asegure que hebilla se meta completamente en el clip.*
- **Rotate buckle up to "lock" into base.**
- Tourner la boucle jusqu'à "la serrure" dans la base
- *Gire hebilla hasta "la cerradura" en la base.*
- **Repeat this step for all bases.**
- Répéter cette étape pour toutes bases.
- *Repita este paso para todo se basa.*

**7**

**WHEN PERFORMING NEXT STEP, DO NOT OVER TIGHTEN STRAP OR DAMAGE TO BOARD COULD OCCUR.**

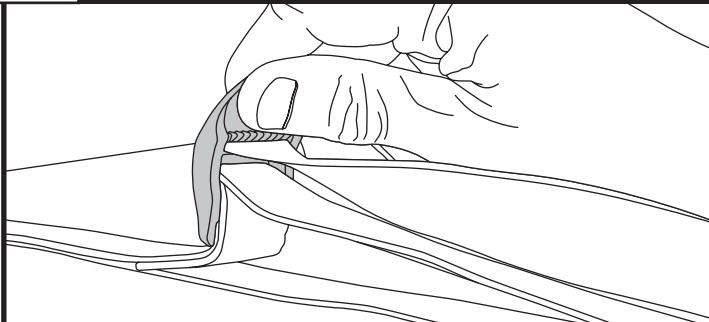
EN EXÉCUTANT L'ÉTAPE PROCHAINE, FAIRE NE SERRE PAS TROP SANGLER OU ENDOMMAGER POUR MONTER POURRAIT ARRIVER.

*AL REALIZAR PRÓXIMO PASO, HACE NO SOBRE APRIETA CORREA NI DAÑO PARA ABORDAR PODRÍA OCURRIR.*

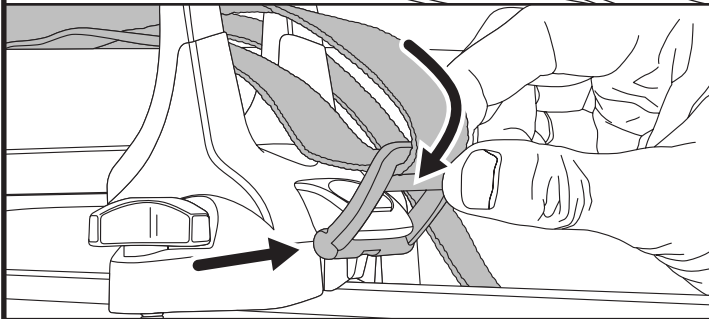
- **Pull end of strap to secure board to carrier.**
- Tirer la fin de sangle pour obtenir le conseil au transporteur.
- *Tire el fin de correa para asegurar la tabla portador.*

**8**

### BOARD REMOVAL / MONTER L'ENLEVEMENT / ABORDAR LA ELIMINACION



- **Open latches to loosen strap.**
- Ouvrir des loquets pour desserrer sanglent.
- *Abra picaportes para aflojar.*



- **Rotate buckle down to unlock and slide out of base.**
- Tourner la boucle en bas pour ouvrir et glisser de base.
- *Gire hebilla para destrancar hacia abajo y para deslizar fuera de base.*

**9**

### BEFORE DRIVING / AVANT DE CONDUIRE / ANTES DE MANEJAR

- **Make certain all mounting hardware is secure. Tighten as necessary.**
- Faire certain tout hardware montant est assuré. Resserrer comme nécessaire.
- *Acerciore todo hardware que monta es seguro. Apriete como sea necesario.*

## THULE RACK GUIDELINES

When using Thule Load Carriers and accessories, the user must understand the precautions. The points listed below will assist you in using the rack system and will encourage safety.

- For quality fits and safety, use only the recommended rack or accessory as stated in Thule's current Fit Guide. Do not assume a rack will fit, always check the current Fit Guide when obtaining a new vehicle. Use only Thule accessories on Thule Load Carriers. Using other brands will void your warranty.
- Do not carry more than 75 kg (165 lbs.) on Thule Load Carriers. Thule Load Carriers do not increase gutter or roof strength. Thule can not warranty loads that exceed this limit. Total load = cargo weight plus weight of accessories used to carry cargo.
- Always make sure car doors are open when mounting a roof rack system. Make sure all knobs, bolts, screws, straps, and locks are firmly attached, tightened and locked before every trip. Knobs, bolts, screws, straps, and locks must be periodically inspected for signs of wear, corrosion, and fatigue. Check your load at stops during the trip to ensure continued fastening security.
- Check local and state laws governing projection of objects beyond the width of a vehicle. Be aware of the width and height of your cargo since low clearance branches, bridges, and parking garages can affect the load. All cargo will affect the vehicle's driving behavior. Never drive with any lock, knob or rack in an open or unlocked position. All long loads such as, but not limited to, sailboards, surfboards, kayaks, canoes, and lumber must be tied down front and rear to the bumpers or tow hooks of the vehicle.
- Remove your Thule rack and accessories when they are not in use and before entering automatic car washes. Do not attach Thule rack to vinyl tops, T-tops or fiberglass tops or to vehicles not listed in the current Fit Guide.
- All locks must be turned and moved periodically to ensure smooth operation. Use graphite or dry lubricant to help this. Thule locks are designed to deter vandalism and theft. Remove valuable gear if your vehicle is unattended for an extended period. Place at least one key in the glove compartment. Replacement keys are available only through your Thule dealer.
- For safety to your vehicle and rack system, obey all posted speed limits and traffic cautions. Adapt your speed to the conditions of the road and the load being carried.
- Do not use Thule load carriers and accessories for purposes other than those for which they were designed. Do not exceed their carrying capacity. Failure to follow these guidelines or the product's instructions will void the warranty.
- Consult with your Thule dealer if you have any questions regarding the operations and limits of Thule products. Review all instructions and warranty information carefully.

## DIRECTIVES POUR SUPPORT THULE

Lorsque vous utilisez un support Thule pour voiture et ses accessoires, vous devez observer les précautions suivantes. Les conseils ci-dessous visent à faciliter l'emploi de votre galerie et à l'utiliser en toute sécurité.

- Pour respecter les règles de sécurité et obtenir un ajustement correct, utilisez uniquement le produit ou l'accessoire recommandé dans le guide actuel de correspondance de Thule. Ne supposez pas qu'un produit sera adapté ; consultez toujours ce guide de correspondance lorsque vous achetez un nouveau véhicule. Utilisez uniquement des accessoires Thule sur des galeries Thule. L'emploi de produits d'autres marques annulerait votre garantie.
- Ne transportez pas plus de 75 kg (165 lb) sur les galeries Thule. Ces dernières n'accroissent pas la solidité de votre toit ni des points de fixation. Les charges dépassant cette limite ne peuvent pas être garanties. Charge totale = poids du chargement + poids des accessoires utilisés pour le transporter.
- Assurez-vous toujours que les portes de la voiture sont ouvertes lors de l'installation d'une galerie. Avant de prendre la route, assurez-vous que les molettes, les boulons et les vis sont bien serrés, les sangles bien attachées et les dispositifs de verrouillage fermés à clés. Examinez régulièrement ces éléments afin de déceler tout signe d'usure, de corrosion ou de fatigue. Vérifiez votre chargement à tous les arrêts pendant votre voyage afin de vous assurer qu'il est bien attaché.
- Vérifiez les lois locales ou provinciales sur le dépassement d'objets afin des côtés d'un véhicule. Soyez conscient de la largeur et de la hauteur de votre chargement pour passer sous les branches basses, les ponts et les plafonds de parkings couverts. Tout chargement modifie la tenue de route du véhicule. Ne démarrez jamais avec une serrure, une barre ou un écrou ouverts ou non bloqués. Tous les chargements longs, de type surfs, planches à voile, kayaks, canoës, bois, etc. doivent être attachés à l'avant et à l'arrière aux pare-chocs ou aux crochets de remorquage du véhicule.
- Retirez votre galerie et vos accessoires Thule lorsque vous ne les utilisez pas et avant de passer au lave-auto. Ne fixez pas de galerie Thule sur des toits en vinyle, en fibres de verre ou en T, ou sur des véhicules non répertoriés dans le guide de correspondance.
- Faites fonctionner régulièrement toutes les serrures afin qu'elles ne se grippent pas. Employez du graphite ou un lubrifiant sec semblable pour conserver leur souplesse. Les antivols Thule sont conçus pour dissuader les voleurs et éviter les actes de vandalisme. Retirez tout matériel de valeur de votre véhicule s'il doit rester sans surveillance pendant une période prolongée. Gardez au moins une clé dans la boîte à gants. Seul votre revendeur Thule peut vous fournir des clés de rechange.
- Pour la sécurité de votre véhicule et de votre galerie, respectez les limites de vitesse et les panneaux de signalisation routière. Adaptez votre vitesse en fonction de l'état de la route et de la nature de votre chargement.
- N'utilisez pas de galerie et d'accessoires Thule à d'autres fins que celles pour lesquelles ils ont été conçus. Ne dépassez pas leur capacité de charge maximale. La garantie sera nulle et non avenue en cas de non respect de ces consignes et des instructions spécifiques au produit.
- Consultez votre revendeur pour toute question sur le fonctionnement et les limites des produits Thule. Lisez attentivement toutes les instructions et les informations de la garantie.

## PAUTAS PARA EL BASTIDOR THULE

Cuando se usan portacargas y accesorios Thule, el usuario debe entender las precauciones. Los puntos anotados abajo lo ayudarán a usar el sistema de bastidor y promoverán la seguridad.

- Para ajuste y seguridad de calidad, use solamente el bastidor o accesorio Thule recomendado según se establece en la Guía de ajuste Thule más actual. No ponga que un bastidor se ajustará. Siempre verifique la Guía de ajuste más actual cuando compre un nuevo vehículo. Use solamente accesorios Thule en los portacargas Thule. Si usa otras marcas anulará su garantía.
- No transporte más de 75 kg (165 lb.) en los portacargas Thule. Los portacargas Thule no incrementan la fuerza de las canaletas ni del techo. Thule no puede garantizar cargas que excedan este límite. Carga total = el peso de la carga más el peso de los accesorios usados para transportar la carga.
- Siempre asegúrese que las puertas del automóvil estén abiertas cuando monte un sistema de bastidor para techo. Asegúrese que todas las perillas, pernos, tornillos, tiras y cerraduras estén firmemente sujetos, apretados y seguros con llave antes de cada viaje. Debe revisar periódicamente que las perillas, pernos, tornillos, tirantes y seguros no tengan señales de desgaste, corrosión o fatiga. Revise su carga en las paradas durante su viaje para garantizar la seguridad continua de la sujeción.
- Verifique las leyes estatales y locales que rigen la proyección de objetos más allá del ancho del vehículo. Esté consciente de la anchura y altura de su carga, ya que las ramas, puentes y estacionamientos de baja altura pueden dañar su carga. Toda carga afectará el comportamiento de manejo del vehículo. Nunca conduzca con alguno de los seguros, perillas o bastidores abiertos o sin seguro. Todas las cargas largas, sin limitación a las siguientes, como tablavelas, correolas, kayacs, canoas y madera, deben atarse al frente y atrás a las defensas o anillas de remolque del vehículo.
- Quite su bastidor y accesorios Thule cuando no se usen y antes de entrar a lavaderos automáticos para automóviles. No sujete el bastidor Thule a techos de vinilo, convertibles parciales, techos de fibra de vidrio o a vehículos que no se encuentren anotados en la Guía de ajuste más actual.
- Todos los seguros deben girarse y moverse periódicamente para garantizar que funcionen suavemente. Use grafito u otro lubricante en seco similar para este fin. Los seguros Thule están diseñados para disuadir el vandalismo y robos. Saque su equipo valioso si su vehículo será desatendido por largo tiempo. Ponga por lo menos una llave en la guantera. Las llaves de refacción se encuentran a la venta solamente con su distribuidor Thule.
- Como seguridad para su vehículo y sistema de bastidor, obedezca todos los límites de velocidad y precauciones de tráfico anunciados. Adapte su velocidad a las condiciones del camino y de la carga transportada.
- No use portacargas y accesorios Thule para fines diferentes a aquellos para los que fueron diseñados. No exceda su capacidad de carga. Se anulará la garantía si no sigue estos lineamientos o las instrucciones del producto.
- Consulte a su distribuidor Thule si tiene alguna pregunta sobre la operación y límites de los productos Thule. Repase cuidadosamente todas las instrucciones e información de garantía.



Made in Taiwan  
THULE INC., 42 SILVERMINE RD.  
SEYMOUR, CT 06483  
www.thule.com

Fait dans Taïwan  
THULE INC., 42 SILVERMINE RD.  
SEYMOUR, CT 06483  
www.thule.com

Hecho en Taiwán  
THULE INC., 42 SILVERMINE RD.  
SEYMOUR, CT 06483  
www.thule.com

501-5486-02